



Excel: jaarkalender maken, bevat voorw. opmaak opties

Handleiding van Helpmij.nl

Auteur: CorVerm

Januari 2011

“

Dé grootste en gratis computerhelpdesk van Nederland

”

In dit artikel leggen we aan de hand van een jaarkalender een aantal functies uit op het gebied van datums. Ook het toepassen van voorwaardelijke opmaak komt aan bod, evenals het tekenen van de knop Kringveld. Zoals gewoonlijk gaan we uit van Excel 2003 en 2007. Dat er verschillen zijn in beide versies zal geen verrassing zijn, hoe het met Excel 2010 zit kan ik niet beoordelen omdat ik die versie niet in mijn bezit heb. Vermoedelijk zal die versie niet heel veel afwijken van Excel 2007.

Zoals bekend kent Excel 2003 drie mogelijkheden tot voorwaardelijke opmaak wat altijd als een tekortkoming werd en wordt gezien. Excel 2007 daarentegen heeft een overvloed aan mogelijkheden om voorwaardelijke opmaken toe te passen.

We gaan een jaarkalender maken waarin we, middels voorwaardelijke opmaak, de weekenden van een kleur voorzien. Ook de dag van vandaag krijgt een voorwaardelijke opmaak mee en de donderdag voor het eerste weekend van de maand. Het kan zijn dat die donderdag al in het eind van de vorige maand valt, dus kijk daar niet van vreemd op als je dat ziet gebeuren in je sheet.

Overzicht van de jaarkalender

AB	AC	AD	AE	AF	AGA	AI
za	zo	ma	di	wo	do	
26	27	28	29	30	31	2010
di	wo	do	vr	za	zo	
26	27	28	29	30	31	

Afbeelding met knop kringveld

We beginnen met het tekenen van de knop **Kringveld**. Haal in Excel 2003 de werkbalk Formulieren tevoorschijn door in het menu **Beeld op Werkbalken > Formulieren** te klikken. In Excel 2007 kies je voor de tab **Ontwikkelaars > Invoegen** te vinden in de rubriek **Besturingselementen**. Nadat je op de knop Kringveld hebt geklikt kun je die tekenen in het werkblad op de hoogte van kolom AJ. Leuk zo'n knop maar nu moet er voor gezorgd worden dat de knop iets doet. Klik daarom met rechts op de knop en ga voor **Besturingselement**

opmaken. In het dan te verschijnen venster geef je een aantal waarden op en de cel waarin het resultaat wordt getoond. In de afbeelding zie je in ons geval cel A12 (I is ie) daarvoor bestemd is. Klik ergens in het werkblad om de knop te activeren. In A12 staat nu 2010.

Besturingselement opmaken

Klik je op het pijltje dat naar boven wijst wordt de waarde in die cel met één verhoogd. Dat is wat we graag willen hebben, daar kunnen we mee verder. We gebruiken dit gegeven om een datum mee samen te stellen, op die manier kunnen we, met een druk op de knop het jaartal en daarmee de kalender aanpassen.

In C5 typ je: =DATUM(\$AI\$2;1;1, dus de waarde uit A12 is het jaar, 1 voor maand 1 en de laatste 1 voor dag 1. Dus met andere woorden is de datum 1-1-2010. In D5 komt de formule: =DATUM(JAAR(C5);MAAND(C5);DAG(C5)+1) en die kopiëren naar rechts tot in AG5. Dat doe je zo: C5 is reeds geselecteerd, klik met de Shift toets ingedrukt op AG5 waarna de toetsen Ctrl + R indrukt. De formule is gekopieerd. Het handigst is dat de selectie van die cellen even in stand blijft om de ceileigenschappen aan te passen. Druk op de toetsen CTRL + 1 om het scherm **Ceileigenschappen** te openen. In het tabblad **Getal** kies ie voor **Aangepast**, onder **Type:** typ je "d". Deze notatie zorgt er voor dat de dag van de datum als cijfer wordt weergegeven.

Ceileigenschappen

Selecteer C4 om daar de formule =WEEKDAG(C5) in te typen. Kopieer de formule zoals hierboven beschreven, laat de selectie in stand en druk weer op CTRL + 1. Geef deze cellen de opmaak "ddd" om de afkortingen van de dag te tonen.

Uitleg functie WEEKDAG()

WEEKDAG(serieel-getal;type_getal)

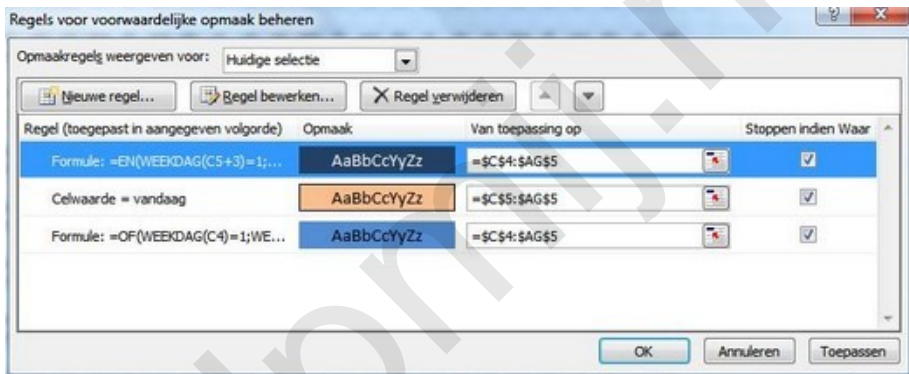
Met serieel-getal wordt het getal bedoeld dat voor een weekday staat. (datums in Excel zijn in feite seriële getallen) type_getal duidt aan met welke dag je de week wilt laten beginnen.

Geef je voor type_getal een 1 op of je vult niks in dan begint de weektelling met zondag. (zondag = dag 1, zaterdag = dag 7)

Typ je een 2 dan begint de weektelling met maandag. (maandag dag 1, zondag is dan dag 7)

De nu ingevoerde gegevens staan in het bereik C4:AG5 aardig onoverzichtelijk omdat een deel van de kolommen buiten beeld vallen. Klik op kolomletter C, houdt de SHIFT toets ingedrukt en klik op kolomletter AG om de kolommen te selecteren. Pas nu de breedte aan en stel die in op 3,14, dan heb je weer overzicht over het geheel.

En dan nu de voorwaardelijke opmaak



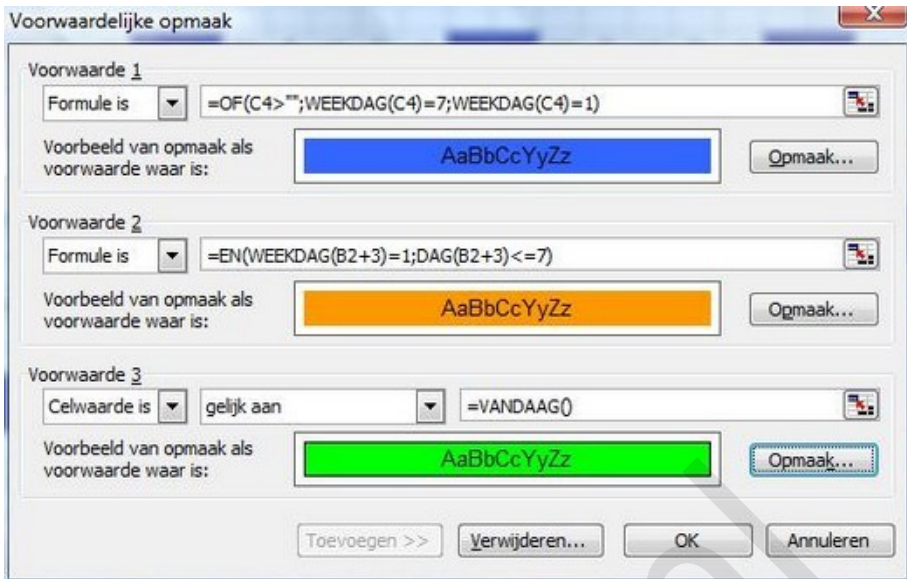
Voorwaardelijke opmaak in Excel 2007

Excel 2007

Selecteer het bereik C4:AG5. Klik op de knop **Voorwaardelijke opmaak > Nieuwe Regels beheren**. Vervolgens op **Nieuwe regel > voor Een formule gebruiken om te bepalen welke cellen worden opgemaakt**. Typ de formule =OF(WEEKDAG(C4)=7;WEEKDAG(C4)=1) in het tekstvak. Gebruik de knop **Opmaak** om een opvulkleur, tekst of tekstkleur en of rand te voor de voorwaardelijke opmaak. Klik op **OK**. Deze formule bepaalt op welke dagen het weekend valt. Dag 1 voor zondag, dag 7 voor zaterdag. Kies weer voor **Nieuwe regel > Een formule gebruiken om te bepalen welke cellen worden opgemaakt** kiest. Typ nu de formule: =EN(WEEKDAG(C5+3)=1;DAG(C5+3)<=7). (Met dank aan HierEnNu voor deze formule) Deze formule bepaalt welke donderdag voor het eerste weekend van een maand valt. Wil je een andere dag bepalen die voor het eerste weekend valt? Hoe meer je +3 verhoogt des te eerder valt de dag die deze voorwaardelijke opmaak meekrijgt. Klik op **OK** om weer in het hoofdscherm te komen. Kies nogmaals voor **Regels beheren** maar ga nu voor **Alleen cellen opmaken met**. We gaan voor de optie **Celwaarde > gelijk** aan. Typ daar VANDAAG(), geef een opmaak mee en druk net zo vaak op **OK** totdat alle schermen verdwenen zijn.

Excel 2003

In het menu **Opmaak** vind je **Voorwaardelijke opmaak**. Klik die optie aan en voer de eerste formule in. Klik op **Toevoegen** om de volgende voorwaarde toe te voegen, dat doe je nogmaals om de derde voorwaarde toe te voegen. De formules zijn gelijk als hierboven beschreven.



Voorwaardelijke opmaak Excel 2003

	A	B	C	D	E
4		Jan	vr	za	zo
5			1	2	3
7		Feb	ma	di	wo
8			1	2	3
10		Mrt	ma	di	wo
11			1	2	3

C4:AG5 gaan we kopiëren naar C7:AG8. Selecteer dus het te kopiëren bereik, druk op de toetsen CTRL + C, selecteer C7 en druk op ENTER. Nu zullen we de formule in C8 aan moeten passen, immers is de samengestelde begindatum overgenomen. Dus typ je in C8: =DATUM(JAAR(C5);MAAND(C5)+1;DAG(C5)), we tellen dus een maand op bij de vorige maand. Als je Analyses ToolPak hebt geïnstalleerd gebruik je de formule =ZELFDE.DAG(C5;1). De overige formules zijn, zichzelf aanpassend, gewoon gekopieerd. Selecteer het bereik C7:AG8 kopieer dit bereik en plak, steeds een rij overslaand, totdat je bij december bent belandt. Uiteraard moet je voor de maand februari een aanpassing maken, tenslotte heeft deze maand 28 dagen met uitzondering van een schrikkeljaar. Dan heeft februari dus 29 dagen. Wat nu? Selecteer AE7:AG8 en druk op de DEL toets. De dagen na de 29^e moeten sowieso worden verwijderd. Selecteer nu AE7 en typ daar de formule =ALS(AE8="";"";WEEKDAG(AE8)) in. Vervolgens selecteer je AE8 en voorzie die cel van de formule =ALS(REST(JAAR(C5);4)=0;D31+1;"").

Als rest van het jaar C5 (2010) =0 dan moet er bij AD8 een dag bijgeteld worden. De functie REST(getal;deler) geeft het getal dat overblijft na een deling van dat getal. Dus in dit geval wordt het getal dat voor het jaar staat gedeeld door vier (kwartalen).

Ook de maanden die 30 dagen bevatten zullen aangepast moeten worden. Selecteer de cellen waar ten onrechte dag 31 in staat en druk op de DEL toets.

Wellicht heb je jezelf afgevraagd waarom we in rij 4 begonnen zijn. Wel, als je de laatste maand uit het vorige jaar uit praktische overwegingen wilt weergeven kan dat in de rijen 1 en 2. Kopieer het bereik C4:AG5 in de rijen 1 en 2. Je krijgt allemaal hekjes te zien die staan voor foutwaarden. Wijzig C2 in: =DATUM(JAAR(C5)-1;12;1),

dus is die datum dan 1=12-2009. De rest past zichzelf aan en de foutwaarden zijn verdwenen.

Helpmij.nl